

ATATÜRK İLKOKULU
2024-2028 STRATEJİK PLAN ÖĞRETMEN İMZA SİRKÜSÜ

S.No	AD-SOYAD	GÖREVİ	
1	Berkant Kayıkçı	Okul Müdürü	
2	Ali Korkut Ganıdağlı	Müdür Yardımcısı	
3	Aycan Aydın Genç	Müdür Yardımcısı	
4	Mehmet Demir	Müdür Yardımcısı	
5	Nahide Peri Kartaltepe	Sınıf Öğretmeni	
6	Teyfik Vehbi Koçkan	Sınıf Öğretmeni	
7	Lütfü Işık	Sınıf Öğretmeni	
8	Hafize Türe	Sınıf Öğretmeni	
9	Özgün Önder	Sınıf Öğretmeni	
10	Mehmet Akça	Sınıf Öğretmeni	
11	Şükran Akış	Sınıf Öğretmeni	
12	Netice Kanar	Sınıf Öğretmeni	
13	Süleyman Mızrak	Sınıf Öğretmeni	
14	Tuğba Çiftçi Yılmaz	Sınıf Öğretmeni	
15	Osman Kanak	Sınıf Öğretmeni	
16	Murat Çiçek	Sınıf Öğretmeni	
17	Leyla Özge Memiş	Sınıf Öğretmeni	
18	Cemile Kartal	Sınıf Öğretmeni	
19	Canan Kıyıcı	Sınıf Öğretmeni	
20	Aliye İkizer	Sınıf Öğretmeni	
21	Tünay Üllenoğlu Kuş	Sınıf Öğretmeni	
22	Özlem Saruhan	Sınıf Öğretmeni	
23	Gökhan Tan	Sınıf Öğretmeni	
24	Sibel Güneş	Sınıf Öğretmeni	
25	Tuba Yüksel	Sınıf Öğretmeni	
26	Raziye Çekiç	Sınıf Öğretmeni	
27	Şeyda Çiçekoğlu	Sınıf Öğretmeni	
28	Soner Türkmen	Sınıf Öğretmeni	
29	Ömer Abbak	Sınıf Öğretmeni	
30	Fevzi Yılmazcan	Sınıf Öğretmeni	
31	Yusuf Odacı	Sınıf Öğretmeni	
32	Derya Yıldırım	Sınıf Öğretmeni	
33	Sevgi Şahin	Sınıf Öğretmeni	
34	Utku Kelekçi	Sınıf Öğretmeni	
35	Havva Özçelik	Sınıf Öğretmeni	
36	Firdevs Soylu	Sınıf Öğretmeni	
37	Dürdane Dölek	Din Kültürü ve A.Bil	
38	Aytaç Arif Alkan	İngilizce	
39	Çiğdem Özer	İngilizce	
40	Talat Tepe	Sınıf Öğretmeni	
41	Tuğba Bozkurt	Rehber Öğretmen	
42	Salih Bildik	Rehber Öğretmen	





**TÜRKİYE
YÜZYILI**

100
TÜRKİYE CUMHURİYETİ'NİN YÜZÜNCÜ YILI

**T. C.
TOROSLAR KAYMAKAMLIĞI**

ATATÜRK İLKOKULU

2024-2028

T.C.

TOROSLAR KAYMAKAMLIĐI

**ATATÜRK İLKOKULU
2024-2028 STRATEJİK PLANI**



Plan; 5018 sayılı Kamu Mali Yönetimi ve Kontrol Kanunu'nun 9'uncu ve 41'inci maddelerine dayanılarak yürürlüğe konulan "Kamu İdarelerince Hazırlanacak Stratejik Planlar ve Performans Programları ile Faaliyet Raporlarına İlişkin Usul ve Esaslar Hakkında Yönetmelik" hükümlerine göre hazırlanmıştır.

Mersin-2024



İSTİKLAL MARŞI

*Korkma! Sönmez bu şafaklarda yüzen al sancak,
Sönmeden yurdumun üstünde tüten en son ocak.
O benim milletimin yıldızıdır, parlayacak;
O benimdir, o benim milletimindir ancak.*

*Çatma, kurban olayım, şehreni ey nazlı hilal!
Kahraman ırkıma bir gül; ne bu şiddet, bu celal?
Sana olmaz dökülen kanlarımız sonra helal...
Hakkıdır, Hakk'a tapan milletimin istiklal.*

*Ben ezelden beridir hür yaşadım, hür yaşarım,
Hangi çılgın bana zincir vuracakmış? Şaşarım.
Kükremiş sel gibiyim, bendimi çiğner, aşarım,
Yırtarım dağları, enginlere sığmam, taşarım.*

*Garbın afakını sarmışsa çelik zırhlı duvar,
Benim iman dolu göğsüm gibi serhaddim var.
Ulusun, korkma! Nasıl böyle bir imanı boğar,
"Medeniyet" dediğin tek dişi kalmış canavar?*

*Arkadaş! Yurduma alşakları uğratma sakın,
Siper et gövdeni, dursun bu bayasızca akın.
Doğacaktır sana vadettiği günler Hakk'ın,
Kim bilir, belki yarın belki yarından da yakın.*

*Bastığın yerleri "toprak" diyerek geçme, tanı,
Düşün altındaki binlerce kefensiz yatanı.
Sen şehit oğlusun, incitme, yazıktır atanı,
Verme, dünyaları alsan da bu cennet vatanı.*

*Kim bu cennet vatanın uğruna olmaz ki feda?
Şüheda fışkıracak, toprağı sıksan şüheda.
Canı, cananı, bütün varımı alsın da Hüda,
Etmesin tek vatanımdan beni dünyada cüda.*

*Rubumun senden İlahi, şudur ancak emeli:
Değmesin mabedimin göğsüne namabrem eli.
Bu ezanlar, ki şehadetleri dinin temeli,
Ebedi, yurdumun üstünde benim inlemeli.*

*O zaman vعدile bin secde eder, varsa taşım,
Her ceribamdın, İlahi, boşanıp kanlı yaşım,
Fışkırır rubumücerret gibi yerden naaşım,
O zaman yükselerek arşa değer belki başım.*

*Dalgalar sen de şafaklar gibi ey şanlı hilal!
Olsun artık dökülen kanlarımın hepsi helal.
Ebediyen sana yok, ırkıma yok izmihlal.
Hakkıdır, hür yaşamış bayrağımın hürriyet;
Hakkıdır, Hakk'a tapan milletimin istiklal.*

Mehmet Akif Ersoy

İli: MERSİN		İlçesi: TOROSLAR	
Adres:	Osmaniye Mah. 81026 Sok. No:19 İç Kapı No: 1	Coğrafi Konum (link)	36°48'48.7"N 34°36'47.6"E
Telefon Numarası:	0(324) 3208706	Faks Numarası:	0
e- Posta Adresi:	toroslar713448@gmail.com	Web sayfası adresi:	https://toroslaraturkilkokulu.meb.k12.tr
Kurum Kodu:	713448	Öğretim Şekli:	İkili Eğitim

SUNUŞ



Çok hızlı gelişen, değişen teknolojilerle bilginin değişim süreci de hızla değişmiş ve başarı için sistemli ve planlı bir çalışmayı kaçınılmaz kılmıştır. Sürekli değişen ve gelişen ortamlarda çağın gerekleri ile uyumlu bir eğitim öğretim anlayışını sistematik bir şekilde devam ettirebilmemiz, belirlediğimiz stratejileri en etkin şekilde uygulayabilmemiz ile mümkün olacaktır. Başarılı olmak da iyi bir planlama ve bu planın etkin bir şekilde uygulanmasına bağlıdır.

Kapsamlı ve özgün bir çalışmanın sonucu hazırlanan Stratejik Plan okulumuzun çağa uyumu ve gelişimi açısından tespit edilen ve ulaşılması gereken hedeflerin yönünü doğrultusunu ve tercihlerini kapsamaktadır. Katılımcı bir anlayış ile oluşturulan Stratejik Plânın, okulumuzun eğitim yapısının daha da güçlendirilmesinde bir rehber olarak kullanılması amaçlanmaktadır.

Belirlenen stratejik amaçlar doğrultusunda hedefler güncellenmiş ve okulumuzun 2024-2028 yıllarına ait stratejik plânı hazırlanmıştır. Bu planlama; 5018 sayılı Kamu Mali Yönetimi ve Kontrol Kanunu gereği, Kamu kurumlarında stratejik planlamanın yapılması gerekliliği esasına dayanarak hazırlanmıştır.

Okulumuza ait bu planın hazırlanmasında her türlü özveriye gösteren ve sürecin tamamlanmasına katkıda bulunan idarecilerimize, stratejik planlama ekiplerimize, İlçe Milli Eğitim Müdürlüğümüz Strateji Geliştirme Bölümü çalışanlarına teşekkür ediyor, bu plânın başarıyla uygulanması ile okulumuzun başarısının daha da artacağına inanıyor, tüm personelimize başarılar diliyorum.

Berkant KAYIKÇI
Okul Müdürü

GİRİŞ



2024-2028 dönemi stratejik plan hazırlanması süreci Üst Kurul ve Stratejik Plan Ekibinin oluşturulması ile başlamıştır. Ekip tarafından oluşturulan çalışma takvimi kapsamında ilk aşamada durum analizi çalışmaları yapılmış ve durum analizi aşamasında paydaşlarımızın plan sürecine aktif katılımını sağlamak üzere toplantı ve görüşmeler yapılmıştır.

Eğitim-öğretimde fiziki şartların daha da iyileştirilmesi, kalitenin artırılması; amaç ve hedeflerin iyi belirlendiği bir planlamaya ve bu planın etkin bir şekilde uygulanmasına bağlıdır. Atatürk İlkokulu olarak kurumumuzun mevcut durum analizini yaparak Türkiye Yüzyılı'na ulaşmak için yol haritamız olan stratejik amaç, stratejik hedef ve stratejilerimiz ile kaynaklarımızın yer aldığı 2024-2028 yıllarını kapsayan Stratejik Planımız hazırlanmıştır.

1. GİRİŞ VE STRATEJİK PLANIN HAZIRLIK SÜRECİ	
1.1. Strateji Geliştirme Kurulu ve Stratejik Plan Ekibi.....	9
1.2. Planlama Süreci.....	11
2. DURUM ANALİZİ	
2.1. Kurumsal Tarihçe.....	11
2.2. Uygulanmakta Olan Planın Değerlendirilmesi.....	13
2.3. Mevzuat Analizi.....	13
2.4. Üst Politika Belgelerinin Analizi.....	13
2.5. Faaliyet Alanları ile Ürün ve Hizmetlerin Belirlenmesi.....	14
2.6. Paydaş Analizi.....	15
2.7. Kuruluş İçi Analiz.....	17
2.7.1. Teşkilat Yapısı.....	17
2.7.2. İnsan Kaynakları.....	17
2.7.3. Teknolojik Düzey.....	21
2.7.4. Mali Kaynaklar	22
2.7.5. İstatistik Veriler	23
2.8. Güçlü ve Zayıf Yönler ile Fırsatlar ve Tehditler (GZFT) Analizi.....	23
2.9. Tespit ve İhtiyaçların Belirlenmesi.....	27
3. GELECEĞE BAKIŞ	
3.1. Misyon, Vizyon ve Temel Değerler.....	28
3.2. Misyon.....	28
3.3. Vizyon.....	28
3.4. Temel Değerler.....	29
4. AMAÇ, HEDEF VE STRATEJİLERİN BELİRLENMESİ	
4.1. Amaç, hedef, gösterge ve stratejiler.....	30
4.2. Maliyetlendirme.....	33
5. İZLEME VE DEĞERLENDİRME	34
6. Tablo/Şekil/Grafikler/Ekler	7

Tablolar ve Şekiller

1. Tablo 1: Stratejik Planlama Kurulu üyeleri
2. Tablo 2: Stratejik Planlama Ekibi Üyeleri
3. Tablo 3: Atatürk İlkokulu Çalışanlarının Eğitim Düzeyi ve Cinsiyetine Göre Dağılım
4. Şekil 1: Atatürk İlkokulu Teşkilat Şeması

Kısaltmalar

MEB	Millî Eğitim Bakanlığı
MEM	Milli Eğitim Müdürlüğü
SP	Stratejik planlama
SA	Stratejik amaç
SH	Stratejik hedef
PH	Performans hedefi
PG	Performans göstergeleri
AB	Avrupa Birliği
GZFT	Güçlü, zayıf, Fırsat, Tehdit
İLSİS	İl ve İlçe MEM Yönetim Bilgi Sistemi
BTS	Bilgi Teknoloji Sınıfı
TEŞ	Temel Eğitim Şubesi
DÖŞ	Din Öğretimi Şubesi
ÖERHŞ	Özel Eğitim ve Rehberlik Şubesi
HBÖŞ	Hayat Boyu Öğrenme Şubesi

TANIMLAR

Eylem Planı: İdarenin stratejik planının uygulanmasına yönelik faaliyetleri, bu faaliyetlerden sorumlu ve ilgili birimler ile bu faaliyetlerin başlangıç ve bitiş tarihlerini içeren plandır.

Faaliyet: Belirli bir amaca ve hedefe yönelen, başlı başına bir bütünlük oluşturan, yönetilebilir ve maliyetlendirilebilir üretim veya hizmetlerdir.

Hazırlık Programı: Stratejik plan hazırlık sürecinin aşamalarını, bu aşamalarda gerçekleştirilecek faaliyetleri, bu aşama ve faaliyetlerin tamamlanacağı tarihleri gösteren zaman çizelgesini, bu faaliyetlerden sorumlu birim ve kişiler ile stratejik planlama ekibi üyelerinin isimlerini içeren ve stratejik planlama ekibi tarafından oluşturulan programdır.

Vizyon: Vizyon idarenin geleceğini sembolize eden genel amacıdır. Vizyon bildirimini, stratejik planın kapsadığı zaman diliminin de ötesinde, uzun vadede idarenin gerçekleştirmek istediklerini ve ulaşmak istediği yeri yansıtacak bir şekilde belirlenir.

Misyon: Misyon bir idarenin var oluş sebebidir. İdarenin ne yaptığını, nasıl yaptığını ve kimin için yaptığını açıkça ifade eder. Stratejik plana temel teşkil eden misyon bildirimini, idarenin sunduğu tüm hizmetler ile gerçekleştirdiği tüm faaliyetleri kapsayan bir şemsiye kavramdır.

Temel Değerler: Temel değerler, karar alıcıların idareyi yönetirken bağlı kalacakları inançları ve çalışma felsefesini yansıtır.

Hedef Kartı: Amaç ve hedef ifadeleri ile performans göstergelerini, gösterge değerlerini, göstergelerin hedefe etkisini, sorumlu ve işbirliği yapılacak birimleri, riskleri, stratejileri, maliyetleri, tespitler ve ihtiyaçları içeren karttır.

Performans Göstergesi: Stratejik planda hedeflerin ölçülebilirliğini miktar ve zaman boyutuyla ifade eden araçlardır.

Stratejiler: Stratejiler, idarenin hedeflerine nasıl ulaşılacağını gösteren kararlar bütünüdür. İyi belirlenmiş stratejiler olmaksızın hedefleri etkili bir biçimde uygulamaya geçirmek mümkün değildir.

Stratejik Plan Değerlendirme Raporu: İzleme tabloları ile değerlendirme sorularının cevaplarını içeren ve her yıl şubat ayının sonuna kadar hazırlanan rapordur.

Stratejik Plan Genelgesi: Stratejik plan hazırlık çalışmalarını başlatan, Strateji Geliştirme Kurulu üyelerinin isimlerini içeren ve bakanlıklar ile bakanlıklara bağlı, ilgili ve ilişkili kuruluşlarda Bakan, diğer kamu idareleri ve mahalli idarelerde üst yönetici tarafından yayımlanan genelgedir.

1. GİRİŞ VE STRATEJİK PLANIN HAZIRLIK SÜRECİ

1.1. Strateji Geliştirme Kurulu ve Stratejik Plan Ekibi

Giriş ve Hazırlık Çalışmaları

Plan Öncesi hazırlık çalışmalarının iyi planlanmış olması ve planlama sürecine aktif katılımın sağlanması, Stratejik planlama uygulamalarının başarılı olmasına önemli katkılar sunmaktadır. Atatürk İlkokulu Stratejik planlama çalışmalarında MEB 2024-2028 Stratejik Planı ile Kamu İdareleri İçin Stratejik Planlama Kılavuzunda yer alan model esas alınarak hazırlanmıştır. Hazırlık dönemindeki çalışmalar Millî Eğitim Bakanlığı tarafından yayımlanan “Millî Eğitim Bakanlığı 2024-2028 Stratejik Plan Hazırlık Programı”nda detaylı olarak ele alınmıştır.

Program aşağıdaki konuları içermektedir:

- “ Stratejik plan hazırlık çalışmalarının başladığının duyurulması
- “ Stratejik plan geliştirme kurul ve ekiplerinin oluşturulması
- “ Stratejik planlama ekiplerine eğitimler düzenlenmesi
- “ Stratejik plan hazırlama takviminin oluşturulması

Genelge, Hazırlık Programı, Ekip ve Kurullar

2024-2028 Dönemi Stratejik Planlama süreci M.E.B. 2022/21 sayılı genelgesi ile başlatılmıştır. Genelge gereği okulumuzda Strateji Geliştirme Kurulu ve Stratejik Planlama Ekipleri oluşturulmuştur. Okulumuzun Strateji Geliştirme Kurulu genelge gereği, Okul Müdürü Başkanlığında, sorumlu müdür yardımcıları, öğretmenler, Okul Aile Birliği Başkanı ve yönetim kurulu üyesinden oluşturulmuştur.

Tablo 1: Stratejik Geliştirme Kurulu üyeleri

ATATÜRK İLKOKULU STRATEJİ GELİŞTİRME KURULU			
No	Adı Soyadı	Görevi	
1	Berkant KAYIKÇI	Okul Müdürü	Komisyon Başkanı
2	Ali Korkut GANİDAĞLI	Müdür Yardımcısı	Komisyon Üyesi
2	Aytaç Arif ALKAN	Öğretmen	Komisyon Üyesi
3	Songül YILMAZ	Okul Aile Birliği Başkanı	Komisyon Üyesi
4	Raziye BELEN	Yönetim kurulu üyesi	Komisyon Üyesi

Tablo 2: Stratejik Planlama Ekibi Üyeleri

ATATÜRK İLKOKULU STRATEJİK PLANLAMA EKİBİ			
No	Adı Soyadı	Görevi	
1	Aycan AYDIN GENÇ	Müdür Yardımcısı	Komisyon Başkanı
2	Mehmet DEMİR	Müdür Yardımcısı	Komisyon Üyesi
3	Lütfü IŞIK	Öğretmen	Komisyon Üyesi
4	Cemile KARTAL	Öğretmen	Komisyon Üyesi
5	Gülperi GÜVENÇ	Gönüllü Veli	Komisyon Üyesi

1.2. Planlama Süreci:

2024-2028 dönemi Stratejik planlama sürecinin belirli bir zaman dilimi içerisinde tamamlanması ve kaynakların etkin kullanımı amacıyla, stratejik planlama ekibi ve strateji geliştirme kurulu koordinasyonu doğrultusunda çalışmalar başlatılmıştır.

Stratejik planlama hazırlık süreci katılımçılık ilkesi çerçevesinde kararlar üst kurulla yapılan toplantılarla alınmıştır. Toplantılara üst kurulun yanında öğretmen ve personellerin katılımıyla gerçekleştirilmiştir.

2. DURUM ANALİZİ

Durum analizi bölümünde okulumuzun mevcut durumu ortaya konularak neredeyiz sorusuna yanıt bulunmaya çalışılmıştır. Okulumuzun amaç ve hedeflerini geliştirebilmek için mevcut kaynakların belirlenmesi, güçlü ve zayıf yönlerin ortaya konması, ayrıca kurumun kontrolü dışındaki olumlu veya olumsuz gelişmelerin saptanması amacıyla Müdürlüğümüz tarafından bir mevcut durum analizi yapılmıştır.

Bu kapsamda okulumuzun kısa tanıtımı, okul künyesi ve temel istatistikleri, paydaş analizi ve görüşleri ile okulumuzun Güçlü Zayıf Fırsat ve Tehditlerinin (GZFT) ele alındığı analize yer verilmiştir.

2.1. Kurumsal Tarihçe

Atatürk İlkokulu, 2024-2028 Stratejik Planı hazırlanırken Stratejik Plan Hazırlama ekibi olarak bu alanda müdürlüğümüzün tarihsel gelişimi, yasal yükümlülükleri ve mevzuat analizi, faaliyet alanları – ürün ve hizmetlerin ilişkilendirilmesi, paydaş analizi ve kurum içi ve dışı analizler yapılmıştır.



ATATÜRK İLKOKULU

Şehir imar planında ilkokul yeri olarak gösterilen ve okulumuzun şu anda üzerinde kurulu olduğu 4.400 metrekarelik arsa, il daimi encümeni tarafından 22.12.1976 tarihinde istimlâk edilmiştir. 1976 yılının sonlarında tek katlı okul binasının yapımına başlanmış 1978-79 eğitim öğretim yılında hizmete açılmıştır. İlköğretim Kurulu kararı ile “Atatürk İlkokulu” adını almıştır.

1980-1981 öğretim yılında okulumuz öğrenci mevcudu arttığından ikinci kat inşaatına başlanarak hızlı bir çalışma ile 1981 yılı Ekim ayında öğretime açılmıştır.1981 yılında Büyük Önder M. Kemal Atatürk'ün doğumunun 100. yılında okulumuzda hızlı bir çalışmaya girilmiş, Atatürk büstü ile 10 bin kitap kapasiteli Atatürk İlkokulu semt kütüphanesi zamanın valisi Sayın Fahri Öztürk tarafından törenle hizmete açılmıştır. Okulumuz anasınıfı öğrencileri için okul bahçesinde yer ayrılarak oyun sahası kurulmuş, diğer öğrencilerimiz içinde basketbol ve voleybol sahaları kurularak sportif faaliyetlerin geliştirilmesi amaçlanmıştır. Okulumuzun anasınıfı tuvaletleri ve lavaboları yenilenmiştir.

2023 yılında gerçekleşen 6 şubat depreminden sonra okulumuz ana bina yıkımına karar verilmiş olup, bina boşaltılmıştır. Okulumuz 1. ve 2. Sınıf öğrencileri 16 şube olmak üzere Atatürk İlkokulu ek binasında öğlenci devrede eğitim görmeye başlamış, 3. Ve 4. Sınıf öğrencileri 16 şube olmak üzere Bahriye İlkokulu binasında öğlenci devrede eğitim görmeye başlamıştır.2023-2024 eğitim-öğretim yılında 32 şube ve 873 öğrenci ile hizmet vermektedir.

Okulumuz çevre ile iyi ilişkiler içerisinde olup okul-veli-öğrencilerle birlikte başarının artırılması için iş birliği yapılmaktadır. Okulumuzun tüm öğretmenleri, olarak öğrencilerimizin iyi bir geleceğe sahip olması için çözümün eğitim olmasına inanıyoruz ve bu yönde gayret gösteriyoruz.

Okulumuzun bina durumu ve özellikleri bakımından okul binası betonarme şeklinde yapılmıştır.16 fiziki sınıf, öğrenci tuvaletleri, 1 engelli öğrenci tuvaleti, 6 idari oda bulunmaktadır. Sınıfların ısıtılması klima ile gerçekleştirilmektedir.

1.1. Uygulanmakta Olan Stratejik Planın Değerlendirilme

Eğitimde başarıyı yakalamak için planlama yapılması gerekmektedir. Okulumuz stratejik plan hazırlama kapsamında 2019-2023 yıllarını kapsayan stratejik planda hedeflerini büyük ölçüde yakalamaya çalışılmıştır. 2019- 2023 stratejik planının ülkemizin ve dünyanın içinde bulunduğu salgının yoğun yaşandığı ve salgına bağlı tedbirlerin alındığı bir döneme denk gelmiştir. 2020 ve 2021 yılları arasında okulların uzaktan eğitime geçilmiştir. Uygulanmakta olan stratejik planımızın genel değerlendirilmesi sonucunda 2019-2023 stratejik planımızın genel itibariyle başarıyla uygulandığını ortaya koymuştur.

Tüm bu değerlendirmeler göz önünde bulundurulduğunda, okulumuz 2024-2028 Stratejik Planı dönemi için idarenin güçlü yönlerinden ve fırsatlarından yararlanarak, önceki deneyimlerden ilham alarak günümüz ve gelecek hedeflerine uygun, ulaşılabilir performans göstergelerini belirlemeye yönelik çalışmalar yapmıştır.

2.2. Yasal Yükümlülükler ve Mevzuat Analizi

<i>Yasal Yükümlülük (Görevler)</i>	<i>Dayanak (Kanun, Yönetmelik, Genelge adı ve no'su)</i>
Her Türk çocuğuna iyi bir vatandaş olmak için gerekli temel bilgi, beceri, davranış ve alışkanlıkları kazandırmak; onu milli ahlak anlayışına uygun olarak yetiştirmek.	* 1739 sayılı kanununun 23. maddesi * 222 sayılı kanununun 1. maddesi, * İlköğretim Kurumları Yönetmeliğinin 5. maddesi
Her Türk çocuğunu ilgi, istidat ve kabiliyetleri yönünden yetiştirerek hayata ve üst öğrenime hazırlamak.	* 1739 sayılı kanununun 23. maddesi.
Öğrencilere, Atatürk ilke ve inkılaplarını benimsetme; Türkiye Cumhuriyeti Anayasası'na ve demokrasinin ilkelerine, insan hakları, çocuk hakları ve uluslararası sözleşmelere uygun olarak haklarını kullanma, başkalarının haklarına saygı duyma, görevini yapma ve sorumluluk yüklenebilen birey olma bilincini kazandırmak.	* İlköğretim Kurumları Yönetmeliğinin 5. maddesi

2.3. Üst Politika Belgeleri Analizi

Üst Politika Belgeleri	
12. Kalkınma Planı	Cumhurbaşkanlığı Programı
Orta Vadeli Program	Cumhurbaşkanlığı Yıllık Programı
Millî Eğitim Bakanlığı Stratejik Planı	Mersin İl Millî Eğitim Müdürlüğü Stratejik Planı
Toroslar İlçe Millî Eğitim Müdürlüğü Stratejik Planı	

2.4. Faaliyet Alanları ile Ürün/Hizmetlerin Belirlenmesi

Faaliyet Alanı	Ürün/Hizmetler
Eğitim-Öğretim Hizmetleri	<ol style="list-style-type: none">1. Eğitim-öğretim iş ve işlemleri2. Ders Dışı Faaliyet İş ve İşlemleri3. Kurum Teknolojik Altyapı Hizmetleri4. Anma ve Kutlama Programlarının Yürütülmesi5. Sosyal, Kültürel, Sportif Etkinlikler6. Öğrenci İşleri (kayıt, nakil, ders programları vb.)7. Zümre Toplantılarının Planlanması ve Yürütülmesi8. Mezunlar
Stratejik Planlama, Araştırma-Geliştirme	<ol style="list-style-type: none">1. Stratejik Planlama İşlemleri2. İhtiyaç Analizleri3. Eğitime İlişkin Verilerin Kayıtlanması4. Araştırma-Geliştirme Çalışmaları5. Projeler Koordinasyon
İnsan Kaynaklarının Gelişimi	<ol style="list-style-type: none">1. Personel Özlük İşlemleri2. Norm Kadro İşlemleri3. Hizmet içi Eğitim Faaliyetleri
Fiziki ve Mali Destek	<ol style="list-style-type: none">1. Okul Güvenliğinin Sağlanması2. Ders Kitaplarının Dağıtımı3. Taşınır Mal İşlemleri4. Temizlik, Güvenlik, Isıtma, Aydınlatma Hizmetleri5. Evrak Kabul, Yönlendirme ve Dağıtım İşlemleri6. Arşiv Hizmetleri7. Sivil Savunma İşlemleri
Denetim ve Rehberlik	<ol style="list-style-type: none">1. Sınıfların Teftiş ve Denetimi2. Öğretmenlere Rehberlik ve İşbaşında Yetiştirme Hizmetleri3. Ön İnceleme, İnceleme ve Soruşturma Hizmetleri
Halkla İlişkiler	<ol style="list-style-type: none">1. Bilgi Edinme Başvurularının Cevaplanması2. Okul-Aile İşbirliği
Rehberlik Faaliyetleri	<ol style="list-style-type: none">1. Öğrencilere rehberlik hizmetinin sunulması2. Velilere yönelik rehberlik çalışmalarının yapılması3. Rehberlik faaliyetlerinin yürütülmesi

2.5. Paydaş Analizi

Stratejik planlama ve kalite yönetiminin temel unsurlarından birisi katılımcılıktır. Stratejik planın sahiplenilmesi ve uygulamanın etkinliğini artırmak amacıyla il müdürlüğümüzün etkileşim içinde olduğu paydaşların görüşleri dikkate alınmıştır.

Paydaşlar, idarenin ürün ve hizmetleriyle ilgisi olan, idareden doğrudan veya dolaylı, olumlu ya da olumsuz yönde etkilenen veya idareyi etkileyen kişi, grup veya kurumlardır.

Paydaş analizinde aşamalar;

- Paydaşları tespiti
- Paydaşların önceliklendirilmesi
- Paydaşların değerlendirilmesi
- Görüş ve önerilerin alınması

1- Paydaşların Tespiti

Paydaş Adı	İç Paydaş	Dış Paydaş
Toroslar Kaymakamlığı		√
İlçe Milli Eğitim Müdürlüğü İdare ve Personelleri		√
Öğretmenler	√	
Öğrenciler	√	
Veliler		√
Okul Müdürlükleri	√	
RAM		√
Toroslar Belediyesi		√
Gençlik Hizmetleri ve Spor İlçe Müdürlüğü		√
İlçe Sağlık Müdürlüğü		√
Aile ve Sosyal Politikalar İlçe Müdürlüğü		√
Mahalle Muhtarlığı		√
Özel Eğitim ve Rehabilitasyon Merkezleri		√
Hayırseverler		√
Eğitim sendikaları		√
Medya		√
İlçe Emniyet Müdürlüğü		√

2- Paydaşların Önceliklendirilmesi

Paydaşların önceliklendirilmesinde paydaşların etki ve önem derecesi dikkate alınarak tespit edilmiştir. Paydaşların önceliklendirilmesi, etki ve önemlerinin tespit edilmesinde Paydaş Etki/Önem Matrisi tablosundan yararlanılmıştır.

Paydaş Adı	İç Paydaş	Dış Paydaş	Önem Derecesi	Etki Derecesi	Önceliği
Toroslar Kaymakamlığı		√	5	5	5
İlçe Milli Eğitim Müdürlüğü İdare ve Personelleri		√	5	5	5
Öğretmenler	√		5	5	5
Öğrenciler	√		5	5	5
Veliler		√	5	5	5
Okul Müdürlükleri	√		5	5	5
RAM		√	3	5	5
Toroslar Belediyesi		√	4	4	4
Gençlik Hizmetleri ve Spor İlçe Müdürlüğü		√	3	3	3
Toroslar İlçe Sağlık Müdürlüğü		√	3	3	3
Aile ve Sosyal Politikalar İlçe Müdürlüğü		√	3	3	3
Mahalle Muhtarlığı		√	4	4	4
Özel Eğitim ve Rehabilitasyon Merkezleri		√	3	3	3
Hayırseverler		√	4	4	4
Eğitim sendikaları		√	3	3	3
Medya		√	2	2	2
İlçe Emniyet Müdürlüğü		√	4	4	4
Önem Derecesi: 1, 2, 3 gözet; 4,5 birlikte çalış					
Etki Derecesi: 1, 2, 3 İzle; 4, 5 bilgilendir					
Önceliği: 5=Tam; 4=Çok; 3=Orta; 2=Az; 1=Hiç					

3-Paydaş görüş ve önerilerinin alınması ve değerlendirilmesi

Atatürk İlkokulu olarak öğrenci, öğretmen ve personellere “Durum Tespit Çalışması” anketlerini göndererek ilgili paydaşlarımızın Durum Tespit Çalışmasında yer almaları istenmiştir. Böylece Atatürk İlkokulu'nun durum tespitinde bütün bağlı birimlerin ortak katılımı doğrultusunda paydaşlarımızın görüş ve beklentileri yapılan anketlerle tespit edilmiştir. Paydaş anketi okul çalışanları ve öğrencilere uygulanmıştır. Ankete 350 Kişi katılmıştır.

3.1. Öncelik Verilmesi Gerekli Görülen Faaliyet Alanları:

1. Öğrenci başarısını artırmaya yönelik faaliyetler
2. Öğrencilerin sosyal, sportif, sanatsal, bilimsel ve kültürel faaliyetlere katılımı
3. Rehberlik faaliyetleri
4. Okul binası, bahçe vb. imkanları
5. Eğitsel, mesleki ve kişisel rehberlik hizmetleri

3.2. Memnun Olunan Faaliyet Alanları:

1. Öğrenci başarısını artırmaya yönelik faaliyetler
2. Okul Aile Birliği ile işbirliği
3. Zorunlu eğitim faaliyetleri
4. Sosyal, kültürel ve sportif faaliyetler
5. Okul sağlığı ve hijyen

2.5. Okul/ Kurum İçi Analiz

2.7.1. Kurum içi analiz

Okul/Kurum İçi	Analiz İçerik Tablosu
Öğrenci sayıları	Okulumuzda kayıtlı 1.Sınıf kademesinde 183 öğrenci, 2.Sınıf kademesinde 241 öğrenci, 3.Sınıf kademesinde 263 öğrenci, 4. Sınıf kademesinde 186 öğrenci olmak üzere toplam 873 öğrenci bulunmaktadır. Bu öğrencilerin 71 tanesi yabancı uyruklu, 29 tanesi özel eğitim gereksinimli öğrencidir.
Sosyal-kültürel-bilimsel ve sportif başarı verileri	Sporcu lisansına sahip 2 öğrencimiz bulunmaktadır.
Öğrenme stilleri envanteri	Okul rehberlik servisi tarafından uygulanmaktadır.
Devam-devamsızlık verileri	Sürekli devamsız 5 öğrenci bulunmaktadır.
Okul disiplinini etkileyen faktörler anketi	Okul rehberlik servisi tarafından uygulanmaktadır.
İnsan kaynakları verileri	Okulumuzda 1 müdür, 3 müdür yardımcısı, 43 öğretmen bulunmaktadır.
Öğretmenlerin hizmetiçi eğitime katılma oranları	Öğretmenlerimiz büyük ölçüde hizmetiçi eğitime katılım sağlamaktadır.Katılım oranı %90'dır.
Öğrenme ortamı verileri	Okulumuz 1 adet bina ve 19 derslikten oluşmaktadır. Ek binamız yıkım kararı ile yıkıldığından laboratuvar, spor salonu, kütüphane ve çok amaçlı salon bulunmamaktadır.
Okul/kurum ortamını değerlendirme anketi	Okul rehberlik servisi tarafından uygulanmaktadır.

2.7.2. İnsan Kaynakları

Okullarda insan kaynaklarını, organizasyonel amaçlar doğrultusunda en verimli şekilde kullanmak; insan kaynağının iç ve dış gelişmelere uygun olarak etkin bir şekilde planlanmasını, geliştirilmesini ve değerlendirilmesini sağlamak kurumun verimliliği açısından büyük önem taşımaktadır.

Tablo 3: Atatürk İlkokulu Çalışanlarının Eğitim Düzeyi ve Cinsiyetine Göre Dağılım

	DOKTORA			YÜKSEK LİSANS			LİSANS			ÖNLİSANS			LİSE VE ALTI		
	E	K	T	E	K	T	E	K	T	E	K	T	E	K	T
Okul Müdürü				1	0	1	2	0	2						
Müdür yardımcıları							2	1	3						
Branş Öğretmenleri							1	2	3						
Rehber Öğretmen				0	1	1	1	0	1						
Sınıf Öğretmenleri				1	1	2	10	19	29	1	1	2			
Yardımcı Personeller													2	0	2
Güvenlik Görevlisi															
TOPLAM				2	2	4	16	22	38	1	1	2	2	0	2

Tablo: İdari Personelin Hizmet Süresine İlişkin Bilgiler

Hizmet Süreleri	2024 Yılı İtibarıyla	
	Kişi Sayısı	%
1-4 Yıl	0	
5-6 Yıl	0	
7-10 Yıl	0	
10.....Üzeri	4	%100

Tablo: Öğretmenlerin Hizmet Süreleri (Yıl İtibarıyla)

Hizmet Süreleri	Branşı	Kadın	Erkek	Hizmet Yılı	Toplam
1-3 Yıl		0	0	0	0
4-6 Yıl		0	0	0	0
7-10 Yıl	Sınıf öğretmeni	3	0	7-10 yıl	3
11-15 Yıl	Sınıf öğretmeni/ Rehberlik	3	0	11-15 yıl	3
16-20 Yıl	Sınıf öğretmeni/Rehberlik/ İngilizce/Din Kültürü	4	6	16-20 yıl	10
20 ve üzeri	Sınıf öğretmeni/İngilizce	14	12	20 ve üzeri	26

Yönetici ve Öğretmenlerin Katıldığı Hizmet İçi Eğitim Programları

Adı ve Soyadı	Branşı	Katıldığı Hizmet İçi Eğitim Sayısı
BERKANT KAYIKÇI	Sınıf Öğretmeni	50
ALİ KORKUT GANİDAĞLI	Sınıf Öğretmeni	22
AYCAN AYDIN GENÇ	Sınıf Öğretmeni	39
MEHMET DEMİR	Sınıf Öğretmeni	40
ALİYE İKİZER	Sınıf Öğretmeni	30
CANAN KIYICI	Sınıf Öğretmeni	40
CEMİLE KARTAL	Sınıf Öğretmeni	22
ÇİĞDEM ÖZER	İngilizce	33
DERYA YILDIRIM	Sınıf Öğretmeni	31
DÜRDANE DÖLEK	Din Kültürü	31
FEVZİ YILMAZCAN	Sınıf Öğretmeni	35
FİRDEVS SOYLU	Sınıf Öğretmeni	54
GÖKHAN TAN	Sınıf Öğretmeni	31
HAFİZE TÜRE	Sınıf Öğretmeni	48
HAVVA ÖZÇELİK	Sınıf Öğretmeni	41
LEYLA ÖZGE MEMİŞ	Sınıf Öğretmeni	33
LÜTFÜ İŞİK	Sınıf Öğretmeni	29
MEHMET AKCA	Sınıf Öğretmeni	45
MURAT ÇİÇEK	Sınıf Öğretmeni	35
NAHİDE PERİ KARTALTEPE	Sınıf Öğretmeni	53
NETİCE KANAR	Sınıf Öğretmeni	37
OSMAN KANAK	Sınıf Öğretmeni	28
ÖMER ABBAK	Sınıf Öğretmeni	40
ÖZGÜN ÖNDER	Sınıf Öğretmeni	36
ÖZLEM SARUHAN	Sınıf Öğretmeni	28
RAZİYE ÇEKİÇ	Sınıf Öğretmeni	29
AYTAÇ ARİF ALKAN	İngilizce	35
SALİH BİLDİK	Rehberlik	68
SEVGİ ŞAHİN	Sınıf Öğretmeni	31
SİBEL GÜNEŞ	Sınıf Öğretmeni	43
SONER TÜRKMEN	Sınıf Öğretmeni	30
SÜLEYMAN MIZRAK	Sınıf Öğretmeni	36
ŞEYDA ÇİÇEKOĞLU	Sınıf Öğretmeni	19
ŞÜKRAN AKIŞ	Sınıf Öğretmeni	25
TALAT TEPE	Sınıf Öğretmeni	44

Adı ve Soyadı	Branşı	Katıldığı Hizmet İçi Eğitim Sayısı
TEYFİK VEHBİ KOÇKAN	Sınıf Öğretmeni	29
TUBA YÜKSEL	Sınıf Öğretmeni	37
TUĞBA BOZKURT	Rehberlik	28
TUĞBA ÇİFTÇİ YILMAZ	Sınıf Öğretmeni	27
TÜNAY ÜLLENOĞLU KUŞ	Sınıf Öğretmeni	36
UTKU KELEKÇİ	Sınıf Öğretmeni	32
YUSUF ODACI	Sınıf Öğretmeni	44

Okul/kurum Rehberlik Hizmetleri

Mevcut Kapasite				Mevcut Kapasite Kullanımı ve Performans					
Psikolojik Danışman Norm Sayısı	Görev Yapan Psikolojik Danışman Sayısı	İhtiyaç Duyulan Psikolojik Danışman Sayısı	Görüşme Odası Sayısı	Danışmanlık Hizmeti Alan			Rehberlik Hizmetleri İle İlgili Düzenlenen Eğitim/Paylaşım Toplantısı vb. Faaliyet Sayısı		
				Öğrenci Sayısı	Öğretmen Sayısı	Veli Sayısı	Öğretmenlere Yönelik	Öğrencilere Yönelik	Velilere Yönelik
2	2	0	1	600	38	70	5	20	4

2.7.3. Teknolojik Düzey

Okul hizmetlerinin, yararlanıcılara daha hızlı ve etkili şekilde sunulması için güncel teknolojik araçlar etkin bir biçimde kullanılmaktadır. Bu kapsamda modüler bir yapıda kurgulanmış olan Millî Eğitim Bakanlığı Bilgi İşlem Sistemi (MEBBİS) ile kurumsal ve bireysel iş ve işlemlerin büyük bölümü yürütülmektedir. Aynı zamanda sistemde personel ve öğrencilerin bilgileri bulunmaktadır. e-Okul, Veli Bilgilendirme Sistemi gibi modüllere ulaşılarak çalışmalar yürütülmektedir. Müdürlüğümüz resmi yazışmaları elektronik ortamda Doküman Yönetim Sistemi (DYS) üzerinden yapılmaktadır.

Teknolojik Araç-Gereç Durumu

Araç-Gereçler	2021	2022	2023	İhtiyaç
Akıllı Tahta Sayısı	33	33	16	0
Masaüstü Bilgisayar Sayısı	6	6	6	0
Taşınabilir Bilgisayar Sayısı	1	1	1	0
Projeksiyon Sayısı	33	33	16	0
TV Sayısı	0	0	0	0
Yazıcı Sayısı	6	6	6	0
Fotokopi Makinası Sayısı	1	1	1	0
İnternet Bağlantı	1	1	1	0

Tablo Fiziki Mekân Durumu

Fiziki Mekân	Var	Yok	Adedi	İhtiyaç	Açıklama
Öğretmenler Odası	X		1	0	
Ekipman Odası		X		1	Okulumuz ek binası yıkıldığından ekipman odası bulunmuyor.
Kütüphane		X		1	Okulumuz ek binası yıkıldığından kütüphane bulunmuyor.
Rehberlik Servisi	X		1	0	
Resim Odası		X		1	Okulumuz ek binası yıkıldığından resim odası bulunmuyor
Müzik Odası		X		1	Okulumuz ek binası yıkıldığından müzik odası bulunmuyor

Çok Amaçlı Salon		X		1	Okulumuz ek binası yıkıldığından çok amaçlı salon bulunmuyor
Spor Salonu		X		1	

2.7.4. Mali Kaynaklar

Kurumun mali kaynakları, bütçe büyüklüğü, döner sermaye, okul-aile birliği gelirleri, kantin vb. gelirler ve harcama kalemleri ortaya konulur. Bütçe işlemlerinin kim tarafından yürütüldüğü belirtilir. Enflasyon oranı da dikkate alınarak plan dönemi boyunca gerçekleşecek kaynak artışı tahmini olarak belirlenir.

Tablo Kaynak Tablosu

Kaynaklar	2024	2025	2026	2027	2028
Aktarım Geliri	25.000	35.000	45.000	60.000	75.000
Okula Yapılan Nakdi Yardımlar (Okul-Aile Birliği)	10.000	15.000	20.000	25.000	30.000
Kira Gelirleri	115.000	140.000	155.000	170.000	185.000
TOPLAM	150.000	190.000	220.000	255.000	290.000

Tablo Gelir-Gider Tablosu

YILLAR	2021		2022		2023	
	GELİR	GİDER	GELİR	GİDER	GELİR	GİDER
Kantin kira geliri	50.553,84		106.877,35		85.384,16	
Okula Yapılan Yardımlar (Nakdi)	42.046,00		15.625,00		3.000,00	
Aktarım Geliri	3.000,00		1.000,00		15.000,00	
Etkinlik ve Organizasyon Gelirleri			3.830,00			
Temizlik Malzemeleri Alımı		8.575,28		8.858		
Bakım Onarım MalveMalzemeleri Alımı		8.980,32		11.350,32		
Su Tesisatı Bakım Onarım Giderleri		1.345,20		2.001,20		2.619,60
Elektrik Tesisatı Onarımları				5.221,60		

Mutfak Gereçleri Alımı				465,00		
Sabit Giderler				1.578,00		
İade Ödemeler				8.552,51		
Banka Giderleri				32,74		
Tanıtım ve Temsil Ağırlama Giderleri				2.000,00		
Bilişim Araçları Alımı				31.900,00		3.996,00
Mefruşat Giderleri				1.200,00		
Bilişim Araçları Bakım Onarım Giderleri		12.107,20		12.088,53		14.986,00
Kırtasiye ve Büro Malzemeleri Alımı		2.050,50		2.790,00		16.880,40
Eğitim Araçları - Materyal Alımı		3.500,00		800		
Genel Hizmetler		14.490,00		6.761,40		8.040,00
GENEL	95.599,84	51.048,50	127.332,35	137.135,25	103.384,16	46.522,00

2.7.5. İstatistik Veriler

Veriler	2021	2022	2023	Veriler	2021	2022	2023
<i>Öğrenci genel mevcudu</i>	1025	959	873	Destek eğitim kurslarına katılan öğrenci sayısı	25	26	0
<i>Ortalama sınıf mevcudu</i>	31	29	26	Sınıfı doğrudan geçen öğrenci sayısı	1025	959	873
<i>Mevcudu en fazla olan ve en az olan sınıflar</i>	4/E 4/I	2/C 4/H	3/C 1/H	Sınıf tekrarı yapan öğrenci sayısı	5	5	5
<i>Kaynaştırma öğrenci sayısı</i>	25	26	29	Kültürel ve eğitsel faaliyetler sayısı	36	27	38

2.7.6. Kurum Kültürü Analizi

Kültür, toplumsal gelişme süreci içinde oluşturulan bütün maddi ve manevî değerler ile bunları yapmada sonraki nesillere iletmede kullanılan insanın doğal ve toplumsal çevresine egemenliğinin ölçüsünü gösteren araçların bütünüdür.

Kurum kültürü, kurumun kendine özgü inanç ve değerlerinin, kişiliğinin olmasıdır. Bir topluluğun sahip olduğu ve paylaştığı yaşam biçimidir. Kurumda paylaşılan temel değerlerin ve inançların bütünüdür, Kurumun Ruhudur. Tüm çalışanlar tarafından paylaşılan alışkanlıklar, tutum ve davranış kalıplarından oluşur. Bir kurum içinde oluşmuş, paylaşılan ortak inançlar, değerler ve alışlagelmiş davranış kalıplarıdır.

Paydaş anketi analizlere göre kurumun Güçlü olduğu alanlar:

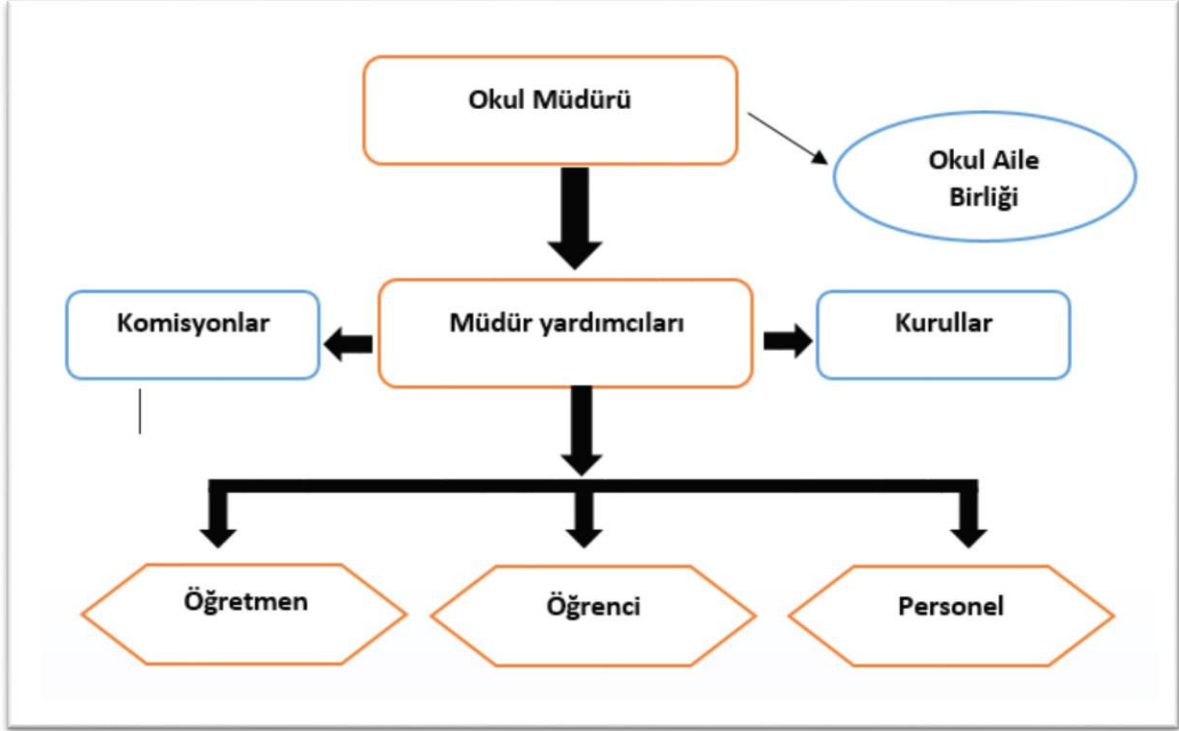
1. Öğrencilerin kullanımına ve sosyalleşmesine yönelik çok sayıda sosyal, kültürel, sanatsal ve sportif imkânların bulunması
2. Nitelikli ve düzenli eğitim ve etkinlikler düzenlenmesi
3. Teknolojiyi kullanabilmeye ve yeniliğe açık bir eğitim kadrosunun olması
4. Okul –Aile Birliğinin okula karşı duyarlı olması
5. Bilişim altyapısının olması ve kullanılması
6. Yönetim süreçleri içerisinde öğretmenlerimizin, öğrencilerimizin ve velilerimizin görüşleri alınarak başarılı bir yönetim süreci olması.
7. Güçlü ve köklü bir yapıya sahip olması
8. Okul-Aile Birliğimizin ve velilerimizin bağışlar ile destek vermesi, kantin kira geliri olması
9. Okul binamızın eldeki imkanlar dahilinde olabildiğince düzenli ve temiz olmasına çaba gösterilmesi

Paydaş analizi sonuçlarına göre geliştirilmeye açık alanlar:

1. Eğitim materyallerinin yeterince güncel olmaması
2. Velilerimizin eğitim sürecinde öğretmenlerimize ve öğrencilere yeterli ilgiyi göstermemesi
3. Binanın eski olmasından kaynaklanan eksiklikler ve yetersizlikler olması
4. Konferans salonunun olmaması
5. Okulun kütüphanesinin bulunmaması

2.7.7. Teşkilat Yapısı

Şekil 1: Atatürk İlkokulu Teşkilat Şeması



2.5. GZFT Analizi

GZFT (SWOT) Analizi, bir planın geliştirilmesi veya bir sorunun çözümü amacıyla, bir kurumun veya durumun güçlü yanlarını belirleyerek bunları en uygun fırsatlarla eşleştiren, zayıf ve tehdit edici yönleri azaltmayı hedefleyen sistematik bir planlama (stratejik planlama) aracıdır.

Kurumsal strateji ve konumlanma açısından başvurulan bir yöntem olan SWOT analizi, ilk başta ifade edildiği gibi, firma, kurum, örgüt vs. gibi bir organizasyonun iç-dış durumunun etraflıca incelenip değerlendirildiği bir analiz uygulamasıdır.

GZFT analizine stratejik planlama ekibi üyeleriyle “Beyin Fırtınası” tekniği kullanılarak tespit edilmeye çalışılmıştır. Bunun yanında iç ve dış paydaşlara yönelik yapılan anket sonuçlarından da yararlanarak sonuçlar GZFT analizine dâhil edilmiştir.

2.9.1.İçsel Faktörler

GÜÇLÜ YÖNLER	
1	Öğrencilerin kullanımına ve sosyalleşmesine yönelik çok sayıda sosyal, kültürel, sanatsal ve sportif imkânların bulunması
2	Nitelikli ve düzenli eğitim ve etkinlikler düzenlenmesi
3	Kurum yöneticilerinin deneyimli ve işbirliğine yatkın olması
4	Teknolojiyi kullanabilmeye ve yeniliğe açık bir eğitim kadrosunun olması
5	Okul –Aile Birliğinin okula karşı duyarlı olması
6	Okul binamızın eldeki imkanlar dahilinde olabildiğince düzenli ve temiz olmasına çaba gösterilmesi
7	Bilişim altyapısının olması ve kullanılması Güçlü ve köklü bir yapıya sahip olması
8	Okul-Aile Birliğimizin ve velilerimizin bağışlar ile destek vermesi, kantin kira geliri olması
9	Yönetim süreçleri içerisinde öğretmenlerimizin, öğrencilerimizin ve velilerimizin görüşleri alınarak başarılı bir yönetim süreci olması.
10	Etkili iletişim kullanımının yeterli olması.
11	Öğrencilerin kullanımına ve sosyalleşmesine yönelik çok sayıda sosyal, kültürel, sanatsal ve sportif imkânların bulunması
11	Nitelikli ve düzenli eğitim ve etkinlikler düzenlenmesi
12	Kurum yöneticilerinin deneyimli ve işbirliğine yatkın olması
13	Teknolojiyi kullanabilmeye ve yeniliğe açık bir eğitim kadrosunun olması
14	Okul –Aile Birliğinin okula karşı duyarlı olması
15	Okul binamızın eldeki imkanlar dahilinde olabildiğince düzenli ve temiz olmasına çaba gösterilmesi
16	Bilişim altyapısının olması ve kullanılması
17	Güçlü ve köklü bir yapıya sahip olması
18	Okul-Aile Birliğimizin ve velilerimizin bağışlar ile destek vermesi, kantin kira geliri olması

ZAYIF YÖNLER	
1	Eğitim materyallerinin yeterince güncel olmaması
2	Velilerimizin eğitim sürecinde öğretmenlerimize ve öğrencilere yeterli ilgiyi göstermemesi
3	Binanın eski olmasından kaynaklanan eksiklikler ve yetersizlikler olması
4	Konferans salonunun olmaması
5	Okulun spor salonunun olmaması
6	Okulun kütüphanesinin bulunmaması

2.9.2. Dışsal Faktörler

FIRSATLAR	
1	Girişimcilik konusunda farkındalığın artması
2	Proje ve bilimsel etkinliklerin çeşitliliğinin artması,
3	Okul ve çevresinin kalkınmasını sağlamaya yönelik projelerin teşvik edilip yaygınlaştırılması
4	İnternet bağlantısının olması
5	MEB'in kalite ve misyon farklılaşması konusundaki yeni düzenlemeleri
6	Teknolojik aletlerin kullanımının yaygınlaşması

TEHDİTLER	
1	Eğitim politikalarında yaşanan değişimlerin eğitim kalitesini olumsuz etkilemesi
2	Velilerin ekonomik durumunun düşük olması
3	Okulun fiziksel donanımının yetersiz olması(kütüphane,spor salonu,müzik odası,laboratuvar vb.)
4	Öğrenciler tarafından teknoloji kullanım seviyesi
5	Eğitim öğretim çalışmalarının desteklenmesi konusunda mali mevzuatın getirdiği kısıtlar
6	Okul-veli-öğrenci işbirliklerinin yeterli düzeyde olmaması

2.6. Tespitler ve İhtiyaçlar

Tespitler ve ihtiyaçlar analizi ile GZFT analizi sonucunda ortaya çıkan sonuçlara göre planın geleceğe yönelim bölümü ile ilişkilendirilmiş ve buradan hareketle hedef, gösterge ve eylemlerin belirlenmesi sağlanmıştır. Gelişim ve sorun alanları ayrımında eğitim ve öğretim faaliyetlerine ilişkin üç temel tema olan Eğitime Erişim, Eğitimde Kalite ve kurumsal Kapasite kullanılmıştır. Eğitime erişim, öğrencinin eğitim faaliyetine erişmesi ve tamamlamasına ilişkin süreçleri; Eğitimde kalite, öğrencinin akademik başarısı, sosyal ve bilişsel gelişimi ve istihdamı da dâhil olmak üzere eğitim ve öğretim sürecinin hayata hazırlama evresini; Kurumsal kapasite ise kurumsal yapı, kurum kültürü, donanım, bina gibi eğitim ve öğretim sürecine destek mahiyetinde olan kapasiteyi belirtmektedir.

Eđitim ve Öğretime Eđitim ve Öğretime Erişim	Akademik Başarı	Kurumsal Kapasite
Okullaşma Oranı	Akademik Başarı	Kurumsal İletişim
Okula Devam/Devamsızlık	Sosyal, Kültürel ve Fiziksel Gelişim	Kurumsal Yönetim
Okula uyum, Oryantasyon	Sınıf Tekrarı	Binamızın durumu
Özel Eđitime İhtiyaç Duyan Bireyler	Okul Terkleri	Donanım
Yabancı Öğrenciler	Öğretim Yöntemleri	Temizlik, Hijyen
Okula kazandırılan öğrenciler	Ders Araç ve Gereçleri	İş Güvenliđi, Okul Güvenliđi
	Rehberlik	Servis
	Kültürel faaliyetler	

3.GELECEĐE BAKIŞ

3.1. Misyon, Vizyon ve Temel deđerler

Okul Müdürlüğümüzün Misyon, vizyon, temel ilke ve deđerlerinin oluşturulması kapsamında öğretmenlerimiz, öğrencilerimiz, velilerimiz, çalışanlarımız ve diđer paydaşlarımızdan alınan görüşler, sonucunda stratejik plan hazırlama ekibi tarafından oluşturulan Misyon, Vizyon, Temel Deđerler; Okulumuz üst kurulana sunulmuş ve üst kurul tarafından onaylanmıştır.

3.2. MİSYON

Eleştirel düşünebilen ve çözüm odaklı, kişisel ve mesleki alanda kendini sürekli yenileyen, doğaya duyarlı, yaratıcı ve farklılıklara saygı gösteren bireyler yetiştirmeyi,

Bilime ve sanata evrensel düzeyde katkı sağlayan, disiplinlerarası ve etik değerleri gözeterek araştırmalar yapmayı,

Sosyal sorumluluk bilinci ile dünya ve ülke sorunlarına duyarlı, kamu yararını gözeterek ve bulunduğu bölgenin kalkınmasına-gelişmesine katkıda bulunan hizmetler sunmayı görev edinmiştir.

3.3. VİZYON

Nitelikli araştırmalar yapan, kalite kültürünü içselleştirmiş, bilgi ve yetkinliklerini insanlık ve ülke yararına kullanan ve evrensel düzeyde fark yaratarak geleceğe yön veren yenilikçi okul olmaktır.

3.4. TEMEL DEĞERLER

1)**Etik değerlere bağlılık**: Okulumuzun amaç ve misyonu doğrultusunda görevimizi yerine getirirken yasallık, adalet, eşitlik, dürüstlük ve hesap verebilirlik ilkeleri doğrultusunda hareket etmek temel değerlerimizden biridir.

2)**Cumhuriyet değerlerine bağlılık**: Cumhuriyete ve çağdaşlığın, bilimin ve aydınlığın ifadesi olan kurucu değerlerine bağlılık en temel değerimizdir.

3)**Akademik özgürlüğe öncelik verme**: İfade etme, gerçekleri kısıtlama olmaksızın bilgiyi yayma, araştırma yapma ve aktarma özgürlüğünü garanti altına alan akademik özgürlük; okulumuzun vazgeçilmez temel değerlerinden biridir.

4)**Etik değerlere bağlılık**: Okulumuzun amaç ve misyonu doğrultusunda görevimizi yerine getirirken yasallık, adalet, eşitlik, dürüstlük ve hesap verebilirlik ilkeleri doğrultusunda hareket etmek temel değerlerimizden biridir

5)**Liyakat**: Kamu hizmetinin etkinliđi ve sürekliliđi için, işe alım ve diđer personel yönetimi süreçlerinin; yetenek, işe uygunluk ve başarı ölçütü temelinde gerçekleştirilmesi esastır.

6)**Cumhuriyet değerlerine bağlılık**: Cumhuriyete ve çağdaşlığın, bilimin ve aydınlığın ifadesi olan kurucu değerlerine bağlılık en temel değerimizdir.

7)**Kültür öğelerine ve tarihine bağlılık**: Cumhuriyetin ve kültürel değerlerinin korunmasının yanı sıra okulumuzun sahip olduđu varlıkların da korunması temel değerlerimizdendir.

8)**Saydamlık**: Yönetimsel şeffaflık ve hesap verebilirlik ilkeleri temel değerlerimizdir. Öğrenci merkezlik: Öğrenme-uygulama ortamlarında yürütölen çalışmaların öğrenci odaklı olması, öğrenciyi ilgilendiren kararlara öğrencilerin katılımının sağlanması esastır.

9)**Kaliteyi içselleştirme**: Araştırma, eğitim ve idari yapıda oluşturulan kalite bilincinin içselleştirilmesi ve sürekliliğinin sağlanması temel değerlerimizdir.

10)**Katılımcılık**: İyi yönetimin vazgeçilmez unsurlarından birinin de katılımcılık olduđu bilinciyle, mali yönden planlama süreci, idari yönden karar alma süreci, kaliteli yönetim için paydaşlarla çalışma ilkesi okulumuz için önemlidir.

11)**Ülke sorunlarına/önceliklerine duyarlı**: Bilinçli ve sahip çıkılacak öncelikli unsurlara duyarlı bir toplum oluşturmak için okul olarak üzerimize düşen görevi yerine getirmek temel ilkelerimizdendir.

Bölüm 4

Amaç, Hedef ve Göstergeler

EĞİTİM ÖĞRETİME ERİŞİM								
AMAÇ 1	Öğrencilerin eğitim öğretime etkin katılımlarıyla donanımlı olarak bir üst öğrenime geçişi sağlanacaktır.							
HEDEF 1	Kayıt bölgemizde yer alan çocukların okullaşma oranlarını artırmak ve öğrencilerin uyum ve devamsızlık sorunlarını gidermek.							
PERFORMANS GÖSTERGESİ	Hedefe Etkisi	Mevcut	HEDEF					
			2023	2024	2025	2026	2027	2028
P.G.1.1.1 Kayıt bölgesindeki öğrencilerden okula kayıt yaptıranların oranı	20	183	250	300	350	400	450	
P.G.1.1.2 İlkokul birinci sınıf öğrencilerinden en az bir yıl okul öncesi eğitim almış olanların sayısı	Sayı	20	180	246	291	346	399	449
P.G.1.1.3 20 gün ve üzeri özürlü devamsızlık yapan öğrenci sayısı/oranı	Sayı	20	10	5	3	2	0	0
P.G.1.1.4 20 gün ve üzeri özürsüz devamsızlık yapan öğrenci sayısı/oranı	Sayı	20	13	7	5	3	1	0
P.G.1.1.5 Sürekli devamsızlık yapan öğrenci sayısı/oranı	Sayı	20	5	5	2	1	0	0
Koordinatör Birim	Okul müdürü. Müdür yardımcıları							
İş birliği yapılacak birimler	Sınıf Öğretmenleri, Rehber öğretmenleri, Okul aile birliği							
Riskler	- İhtiyaçların karşılanmasına yönelik mali kaynakların yetersiz kalması - Öğrencilerin okula devamının sağlanması hususunda okul-aile iş birliğinin yetersiz kalması - Öğrenme kayıplarının telafi edilmesi amacıyla düzenlenen mekanizmaların yetersiz kalması							
Stratejiler	S.1.1 Öğrencilerin devamsızlık nedenleri tespit edilerek devamsızlığa neden olan etmenler giderilecektir. S.1.2 Kayıt bölgesinde yer alan öğrenciler tespit edilecektir. S.1.3 Okula Yeni Başlayan Öğrencilere Oryantasyon Eğitimi Verilecektir. -S.1.4 Yabancı Öğrencilere Yönelik Uyum/Eğitim Faaliyetleri Düzenlenecek S.1.5 Devamsızlık yapan öğrencilerin velileri ile toplantı ve görüşmeler yapılacaktır.							
Maliyet Tahmini	10.000							
Tespitler	- Ailelerin eğitime ilişkin farkındalık düzeyinin yeterince yüksek olmaması - Devamsızlığın önlenmesi ve öğrenme kayıplarının giderilmesi için etkili rehberlik yapılması							
İhtiyaçlar	- Aile eğitimlerine devam edilmesi - İlgili kurum ve kuruluşlarla iş birliğinin artırılması							

SOSYAL FAALİYETLER								
AMAÇ 2	Temel eğitimde öğrencilerin kaliteli eğitime erişimleri fırsat eşitliği temelinde artırılarak bilişsel, duyuşsal ve fiziksel olarak çok yönlü gelişimleri sağlanacak ve temel hayat becerilerini edinmiş öğrenciler yetiştirilecektir.							
HEDEF 1	Öğrencilerin bilimsel, kültürel, sanatsal, sportif ve toplum hizmeti alanlarında ders dışı etkinliklere katılım oranı artırılabacaktır.							
PERFORMANS GÖSTERGESİ	Hedefe Etkisi	Mevcut	HEDEF					
			2023	2024	2025	2026	2027	2028
PG.3.1.1 Okulda bir eğitim ve öğretim döneminde bilimsel, kültürel, sanatsal ve sportif alanlarda en az bir faaliyete katılan öğrenci sayısı/oranı (%)	Sayı	20	700	750	800	850	900	950
PG.3.1.2 Bir eğitim ve öğretim yılında en az iki sosyal sorumluluk ve toplum hizmeti faaliyetine katılan öğrenci sayısı/oranı (%)	Sayı	20	300	350	400	450	500	550
PG.3.1.3 Bir eğitim ve öğretim yılında yerel, ulusal ve uluslararası proje, yarışma vb. etkinliklere katılan öğrenci sayısı/oranı	Sayı	20	3	8	10	14	16	20
PG.3.1.4 Okulda bir eğitim ve öğretim yılında geleneksel çocuk oyunları alt başlığında en az bir faaliyete katılan öğrenci sayısı/oranı	Sayı	20	400	450	500	550	600	650
PG.3.1.5 Okulda bir eğitim ve öğretim yılında geleneksel çocuk oyunlarına yönelik olarak düzenlenen alan/mekân sayısı.	Sayı	20	0	0	1	1	2	2
Koordinatör Birim	Okul müdürü, Müdür yardımcıları							
İş Birliği Yapılacak Birimler	Sınıf Öğretmenleri, Rehber öğretmenleri, Okul aile birliği							
Riskler	Yeterli maddi olanak bulunamaması							
Stratejiler	<p>S.3.1 Her bir öğrencinin bir kulüp faaliyetinde aktif olarak yer alması sağlanarak kulüp faaliyetlerinin etkinliği artırılabacaktır.</p> <p>S.3.2 Öğrencilerin seviyelerine uygun olarak toplumsal sorunların çözümüne katkı sağlamak ve farkındalık oluşturmak amacıyla afet ve acil durum, çevre, eğitim, spor, kültür ve turizm, sağlık ve sosyal hizmetler alanlarında toplum hizmeti faaliyetlerine katılımları artırılabacaktır.</p> <p>S.3.3 Okul bünyesinde yarışmalar düzenlenecektir.</p> <p>S.3.4 Diğer kurum ve kuruluşlarla iş birliği içerisinde yürütülen bilimsel, sosyal, kültürel, sanatsal ve sportif alanlardaki faaliyetler artırılabacaktır.</p> <p>S.3.5 Okul bahçeleri çocukların geleneksel oyunlarla vakit geçirmelerini sağlayacak ve gelişimlerini destekleyecek şekilde etkin olarak kullanılacaktır.</p> <p>S.3.6 Okul bünyesinde etkinlikler düzenlenecektir.</p> <p>S.3.7 Öğrencilerin yerel, ulusal ve uluslararası proje ve yarışmalara katılmaları teşvik edilecektir.</p> <p>S.3.8 E-okul sisteminde bulunan sosyal etkinlik modülünde gerçekleştirilen etkinlikler işlenecektir.</p> <p>S.3.9 Okul bahçeleri geleneksel çocuk oyunlarına yönelik düzenlenecektir.</p> <p>S.3.10 Öğrenci seviyesi ve öğretim programı kazanımlarına uygun olarak</p>							

	geleneksel çocuk oyunları ders içi etkinliklerde kullanılacaktır. S11 Eğitim- öğretim yılı içerisinde okullarda geleneksel çocuk oyunları şenliği yapılacaktır.
Maliyet Tahmini	30.000
Tespitler	Ailelerin kültürel etkinliklere yeterli önemi göstermemesi Öğrencilerin proje,yarışma vb etkinliklere katılmaya istekli olmaması
İhtiyaçlar	Okul bahçesinde gerekli düzenlemelerin yapılması

EĞİTİM VE ÖĞRETİMDE KALİTE								
AMAÇ 3	Eğitim ortamlarının fiziki imkânları geliştirilecektir.							
HEDEF 1	Temel eğitimde okulların niteliğini arttıracak uygulama ve çalışmalara yer verilecektir.							
PERFORMANS GÖSTERGESİ		Hedefe Etkisi	Mevcut		HEDEF			
			2023	2024	2025	2026	2027	2028
PG.4.1.1 Öğrenci başına okunan kitap sayısı	Sayı	25	30	35	38	40	42	48
PG.4.1.2 Sağlıklı ve dengeli beslenme ile ilgili verilen eğitim sayısı	Sayı	15	5	6	10	13	17	20
PG.4.1.3 Sağlıklı ve dengeli beslenme ile ilgili verilen eğitime katılan öğrenci sayısı	Sayı	5	400	420	460	500	520	550
PG.4.1.4 Çevre bilincinin artırılmasına yönelik verilen eğitim sayısı	Sayı	15	5	7	8	10	17	22
PG.4.1.5 Çevre bilincinin artırılmasına yönelik verilen eğitimlere katılan öğrenci sayısı	Sayı	5	400	420	460	500	520	550
PG.4.1.6 Nezaket kurallarına yönelik yapılan etkinlik sayısı	Sayı	15	3	5	8	11	14	17
PG.4.1.7 Nezaket kurallarına yönelik yapılan etkinliklere katılan öğrenci sayısı	Sayı	5	400	420	460	480	510	560
Koordinatör Birim	Okul müdürü ve müdür yardımcıları							
İş Birliği Yapılacak Birimler	Sınıf öğretmenleri, rehberlik birimi, okul aile birliği							
Riskler	Yeterince çocuğa ulaşamaması							
Stratejiler	S.4.1 Türkçe dersinde ders saatinin bir bölümü okumaya ayrılacak ve okul müdürlüğünce planlanan zamanlarda okuma etkinlikleri düzenlenecektir. S.4.2 Serbest etkinlikler saati, öğrencilerin sanatsal, sportif ve kültürel							

	faaliyetlere katılım sağlayacağı şekilde düzenlenecektir. S.4.3 Öğrencilere sağlıklı ve dengeli beslenmelerine yönelik bilgilendirme eğitimleri ve etkinlikler yapılacaktır. S.4.4 Öğrencilerin çevre bilincinin artırılmasına yönelik etkinlikler yapılacaktır. S.4.5 Öğrencilere, nezaket ve görgü kuralları konusunda eğitimler verilerek konuya ilişkin etkinlikler düzenlenecektir.
Genel Bütçe	5.000
Tespitler	Sağlıklı ve dengeli beslenme konusunda aileler yeterli uyumu göstermeyebilir
İhtiyaçlar	Sağlıklı ve dengeli beslenme ile ilgili olarak broşür ve afişler temin edilmelidir. Çevre bilinci konusunda duyarlılık artırıcı etkinlikler düzenlenmelidir.

4.2. Maliyetlendirme

Kaynak Tablosu	2023	2024	2025	2026	2027	2028	Toplam
Genel Bütçe	-	-	-	-	-	-	
Valilikler ve Belediyelerin Katkısı	-	-	-	-	-	-	
Diğer (Okul Aile Birlikleri)	1000	4700	6800	10.000	11.000	12.500	46.000
TOPLAM	1000	4700	6800	10.000	11.000	12.500	46.000

2024-2028 Stratejik Planı Faaliyet/Proje Maliyetlendirme Tablosu

	2024	2025	2026	2027	2028	Toplam Maliyet
Amaç1 Öğrencilerin eğitim öğretime etkin katılımlarıyla donanımlı olarak bir üst öğrenime geçişi sağlanacaktır. Hedef 1.1 Kayıt bölgemizde yer alan çocukların okullaşma oranlarını artırmak ve öğrencilerin uyum ve devamsızlık sorunlarını gidermek.	1000	2000	2000	2000	3000	10.000

Amaç 2 Temel eğitimde öğrencilerin kaliteli eğitime erişimleri fırsat eşitliği temelinde artırılarak bilişsel, duyuşsal ve fiziksel olarak çok yönlü gelişimleri sağlanacak ve temel hayat becerilerini edinmiş öğrenciler yetiştirilecektir. Hedef 2.1 Öğrencilerin bilimsel, kültürel, sanatsal, sportif ve toplum hizmeti alanlarında ders dışı etkinliklere katılım oranı artırılabacaktır.	3000	4000	7000	8000	8000	30.000
Amaç 3 Eğitim ortamlarının fiziki imkânları geliştirilecektir. Hedef 3.1 Temel eğitimde okulların niteliğini arttıracak uygulama ve çalışmalara yer verilecektir.	700	800	1000	1000	1500	5000
TOPLAM						45.000

Bölüm 5

İzleme ve Değerlendirme

Okulumuz Stratejik Planı izleme ve değerlendirme çalışmalarında 5 yıllık Stratejik Planın izlenmesi ve 1 yıllık gelişim planının izlenmesi olarak ikili bir ayrıma gidilecektir.

Stratejik planın izlenmesinde 6 aylık dönemlerde izleme yapılacak denetim birimleri, il millî eğitim müdürlüğü ve Bakanlık denetim ve kontrollerine hazır halde tutulacaktır.

Yıllık planın uygulanmasında yürütme ekipleri ve eylem sorumlularıyla aylık ilerleme toplantıları yapılacaktır. Toplantıda bir önceki ayda yapılanlar ve bir sonraki ayda yapılacaklar görüşülüp karara bağlanacaktır.

2024-2028 yıllara göre faaliyet raporları (Haziran-Temmuz) hazırlanarak İlçe Milli Eğitim Müdürlüğü Strateji Geliştirme Hizmetleri Şube Müdürlüğüne gönderilmek üzere hazır tutulacaktır.